

多極反転振動磁場水

マグソフィア

右記二次元コードから
資料や取付動画を
Webで確認頂けます。



Bio Aroma
マグソフィアページ



(株)NKE YouTube

※写真は組立イメージです。
シャワーホース・ヘッドは付属しておりません。



取扱い上の注意(シャワー・浴室対応)

- ☐ 安全な場所への設置、ホース使用範囲への設置をお願いします。
高所からの落下破損、ホースを引っ張ったことによる破損など十分に注意して下さい。
- ☐ **ストップ機能付きシャワーヘッドは使わないようにしてください。**
カートリッジ容器が高圧になり、容器の破損の可能性があります。
- ☐ 一度、浴室にて使用したマグソフィアを外して別用途でご使用について
はご遠慮ください。
高温多湿になる環境下で使用したものを別用途に用いると菌や濾過物の
漏出等が考えられます。
- ☐ 高温での使用はお控え下さい。
本体はシャワー、浴室用途で開発したものではありません。基本的に最
大50℃以下(適温40℃)で使用して下さい。
高温-低温を切り替える際は、活性炭に吸着した有機物が漏出する可能性
が御座います。可能な限り、一定温度での使用をお願い致します。
- ☐ 浴室の高温多湿環境下では、**吐水管内にカビ等が発生しやすくなります。**
適時に吐水管内の清掃管理を行ってください。また、飲用はお控え下さい。
- ☐ ペースメーカーをご使用されている方は、マグネタイザー(吐水管に付け
る筒状のマグネット)を外してご利用ください。
マグネタイザーには磁石が内蔵してます。 **ペースメーカーの誤作動の可
能性があります。**
- ☐ **移動/移設される場合は、本体を両手で持って動かしてください。**
吐水管を持たれるとプラスチック部品を破損する可能性が御座います。
- ☐ 各部品の取り付けには十分注意して下さい。水漏れの原因となります。



ストップ機能付き
シャワーヘッド



本体の重量がありますので、上部部品を持つと部品が破損します。
本体を持って移動させて下さい。

【取付けミスの例】 ◇パッキンを取り付けていない ◇パッキンの劣化 ◇ねじ部の締付不足
◇ねじ部のゆがみ

マグソフィア シャワー・浴室対応品本体の組立方法

部品一式

1. 以下の部品をご確認ください

- ① マグソフィア本体 (接続ホース・パッキン含む)
- ② アダプター
- ③ 専用切替コック
- ④ 専用吐水管 (G1/2ネジタイプ)

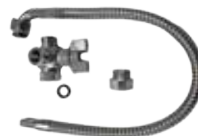
※マグネタイザーは、付属されていません

下図のような順番になります。



本体価格: **180,000円**
(消費税込 198,000円)

②パッキンが外れていない事を確認下さい
④パッキンが外れていない事を確認下さい
パッキンが同封されています。無くさないように注意し、下側の袋ナット部に取付けてください。



シャワー対応切替コック価格
(アダプター・専用切替コック・専用吐水管50cm)
8,000円(消費税込 8,800円)

※ホース及び切替ロックの接続部分がG1/2サイズの規格となります。

2. アダプターのパッキンがセットされている事を確認してください。
(輸送中に外れていないか確認)



3. アダプターをマグソフィア上部の大ナットネジ部に取付けます。



4. 専用切替コックをアダプター上部に取付けます。その際に、付属のパッキンを忘れないように取付けてください。



ナット部はユニオン構造ですので、切替コックやホースの向きを調整しながら締め付ける。



付属のパッキンをナット部に取付けて、締め付ける

5. 吐水管を切替コック上部に取付けて完成です。



【注意点】

- 各部品のパッキンを確認しましょう。
また、無くさないように注意してください。
- 移動・移設の際は、本体を両手で持ち移動してください。



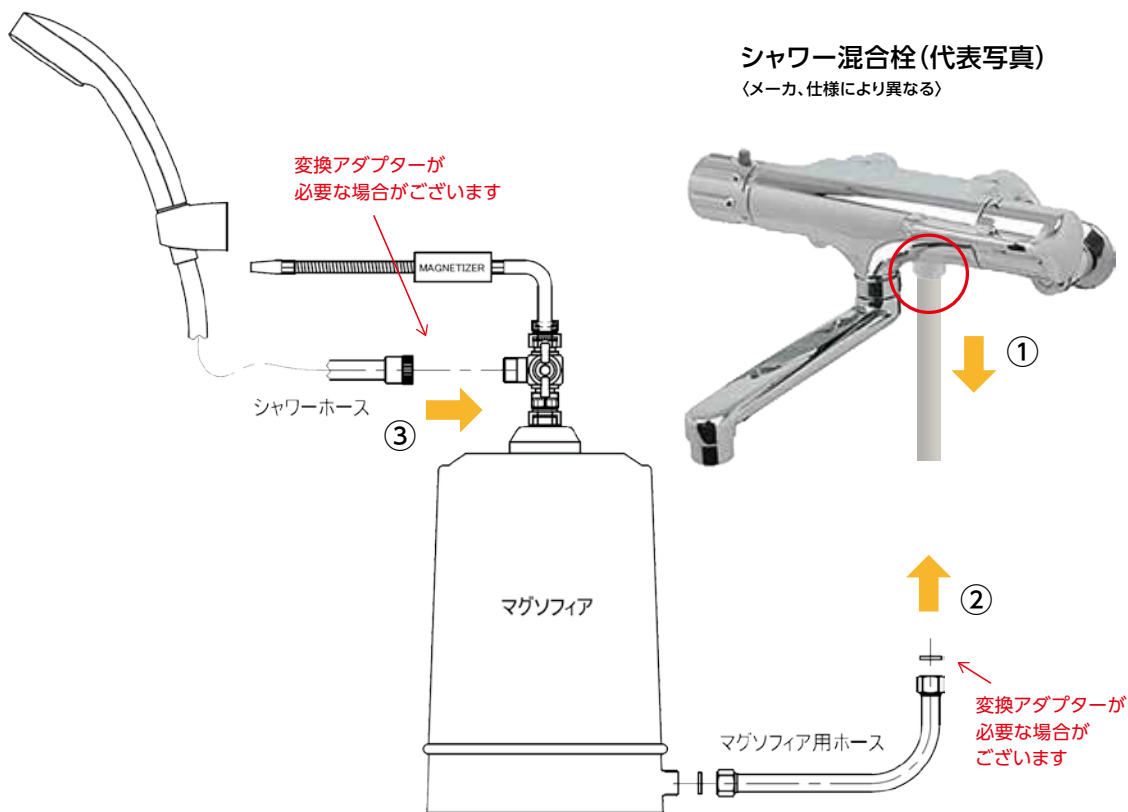
本体の重量がありますので、上部部品を持つと部品が破損します。本体を持って移動させて下さい。

- 吐水管の向きを変える際は分岐栓を固定して行ってください。



固定しない場合、ねじが締まりすぎとなり、部品が破損し水漏れの原因となります。

マグソフィア シャワー・浴室対応品 混合栓との接続方法



① シャワー混合栓のシャワーホースを取外す

- 蛇口を閉めている事を確認してください。
- 工具 スパナ等 が必要な場合はご準備下さい。
- プラスチック部品を使っているメーカーもございます。破損に十分注意して下さい。
- パッキンがまれに混合栓側に張り付いている事があります。取外してホース側を取り付ける際にナット内に付け替えて下さい。
- シャワーホース内に残っている水が出てくる場合があります。ご注意ください。
- シャワーホースの交換目安は約5年です。パッキンやホースの劣化が見られた場合は、この機会に交換も検討して下さい。



劣化している場合は交換して下さい



プラスチック部品の破損に注意

② シャワー混合栓のシャワーホースが付いていた箇所に、マグソフィア用ホースを取付ける。

【注意事項】

尚、シャワー混合栓メーカーによりシャワーホースのねじ径が異なるメーカーがあります。
次頁を確認して頂き、対応するアタッチメントを混合栓とマグソフィアのホースの間に交換アダプターを取付ける必要があります。

③ 切替コックの片方に、①で外したシャワーホースを取り付ける

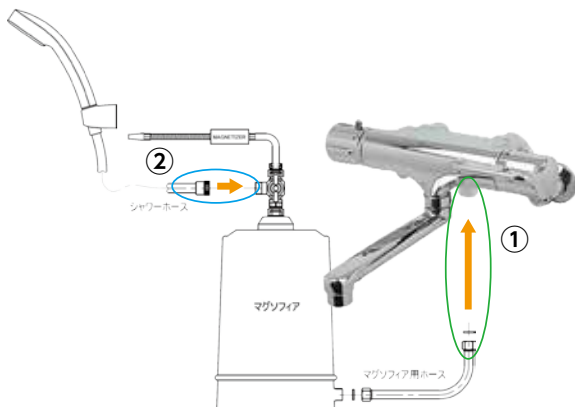
【注意事項】

尚、メーカーによりシャワーホースのねじ径が異なるメーカーがあります。
その場合はシャワーホース・ヘッドを購入する必要があります。
詳細は次頁にて確認下さい。

主要メーカー製シャワーホースねじ径一覧

右表の黄色枠のメーカー製品についてはアタッチメント等が必要な場合があります。

お客様宅のシャワー混合栓のメーカー・型番を確認してください。
(可能であれば、お客様で取付口のねじサイズをご確認してください)



水栓メーカー	①部のねじ径	①部	②部
INAX(LIXIL)	G1/2	不要	接続可
TOTO(2018年以降)	G1/2	不要	接続可
TOTO(太ホース)	㉠W24山20	アダプター必要	ホース交換必要
	G1/2(2019以降)	不要	接続可
TOTO(樹脂エルボ)	㉢M24xP1.5	アダプター必要	ホース交換必要
TOTO(細ホース)	㉣W19山24	アダプター必要	ホース交換必要
グローエ	G1/2	不要	接続可
サンエイ	G1/2	不要	接続可
カクダイ	G1/2	不要	接続可
水生活製作所	G1/2	不要	接続可
KVK(旧 MYM)	G1/2	不要	接続可
KVK(1985年以降)	㉤M22xP2	アダプター必要	ホース・ヘッド交換必要
ガスター	㉥M22xP1.5	アダプター必要	ホース・ヘッド交換必要

※上記は主要製品のねじタイプです。表以外のタイプもある可能性があります。
※参考値となりますので、別途アダプター等が必要な場合や取付ができない場合がございます

上表 ①部の黄色枠該当メーカーで別途必要 (上図①緑丸○部の取付)

TOTO用			KVK用	ガスター用
				
㉠ TB:W24-山20	㉢ TN:M24x1.5	㉣ T:W19-山24	㉤ K:M22x2	㉥ G:M22x1.5

【注1】
ホームセンター等で販売している(各メーカー共通、または上表のG1/2のメーカー用シャワーヘッド・ホースセット)を別途購入することで対応可能となります。

上表 ②部の黄色枠該当メーカーで別途必要 (上図②青丸○部)

【注2】

ホームセンター等で、市販の〈各メーカー共通、または上表のG1/2のメーカー用シャワーホース〉を別途購入することで対応可能となります。
当社でも取り扱いがございます。(標準的な商品)



別売:3,000円(税込3,300円)
※ホースサイズ 160cm

弊社取り扱い商品
(株)水生活製作所 製

【注3】

ホームセンター等で市販している〈各メーカー共通、または上表のG1/2のメーカー用シャワーヘッド・ホースセット〉を別途購入することで対応可能となります。
当社でも取り扱いがございます。(標準的な商品)



別売:4,200円(税込4,620円)

弊社取り扱い商品
(株)水生活製作所 製

水栓メーカーとしてはシャワーホースは5年程度での交換を推奨しています。この機会に交換もお考え下さい。